

PROJEKT WSPÓLFINANSOWANY JEST ZE ŚRODKÓW EUROPEJSKIEGO FUNDUSZU ROZWOJU REGIONALNEGO  
W RAMACH REGIONALNEGO PROGRAMU OPERACYJNEGO WOJEWÓDZTWA LUBELSKIEGO NA LATA 2014-2020.

## **„EKO-ENERGIA W GMINIE JASTKÓW”**


# **PROJEKT BUDOWLANO-WYKONAWCZY INSTALACJI KOLEKTORÓW SŁONECZNYCH NA POTRZEBY PRZYGOTOWANIA CIEPŁEJ WODY UŻYTKOWEJ ZESTAW 14-1500 DLA WSPÓLNOTY MIESZKANIOWEJ LICZĄCEJ 50-60 OSÓB**

Inwestor:

Gmina Jastków  
ul. Chmielowa 3,  
21-002 Panieńszczyzna

Projektował :

mgr inż. Jarosław Jung  
upr bud. LUB/0177/PWOS/05

  
mgr inż. Jarosław Jung  
Upr. bud. LUB/0177/PWOS/05  
do projektowania i kierowania robotami budowlanymi  
bez ograniczeń w specjalności instalacyjnej w zakresie  
sieci, instalacji i urządzeń cieplnych, wentylacyjnych,  
gazowych, wodociągowych i kanalizacyjnych

Lipiec 2017 r.

## SPIS ZAWARTOŚCI

I.	Strona tytułowa.....	1
II.	Spis zawartości.....	2
III.	Opis techniczny.....	3
	1. Przedmiot i zakres opracowania.....	3
	2. Podstawy do opracowania.....	3
	3. Przeznaczenie.....	3
	4. Rozwiązanie projektowe.....	3
	5. Sprawdzenie instalacji.....	5
	6. Montaż.....	5
	7. Wytyczne ogólne dla Właścicieli/użytkowników budynku.....	5
	8. Wytyczne branży elektrycznej i AKPiA.....	6
	9. Wytyczne branży konstrukcyjno - budowlanej.....	7
	10. Uwagi końcowe.....	8
	11. Symulacja energetyczna instalacji solarnej.....	9
IV.	Część Rysunkowa	
	Rys. 1 Schemat technologiczny instalacji kolektorów słonecznych.....	11
	Rys. 2 Schemat montażu kolektorów słonecznych na dachu lub ścianie budynku.....	12
IV.	Załączniki	
	1. Lista Beneficjentów objętych opracowaniem .....	13



## OPIS TECHNICZNY

### 1. Przedmiot i zakres opracowania

Przedmiotem niniejszego opracowania jest przedstawienie technicznego rozwiązania montażu instalacji kolektorów słonecznych, wspomagającej podgrzewanie wody dla potrzeb c.w.u. w budynku mieszkalnym wielorodzinnym.

W niniejszym projekcie ujęto wytyczne konstrukcyjno-budowlane i elektryczne.

Niniejsze opracowanie nie obejmuje robót budowlanych, projektu doprowadzenia zasilania elektrycznego i uziemienia nowoprojektowanych urządzeń.

### 2. Podstawy do opracowania

- zlecenie i umowa z Inwestorem,
- uzgodnienia z Inwestorem,
- dane katalogowe producentów urządzeń
- wytyczne RPO Województwa Lubelskiego na lata 2014-2020 dot. DZIAŁANIA 4.1 WSPARCIE WYKORZYSTANIA OZE,
- Rozporządzenie Ministra Infrastruktury w sprawie warunków technicznych jakim powinny odpowiadać budynki i ich usytuowanie (Dz. U. nr 75 z 2003 r. z późniejszymi zmianami).
- obowiązujące inne przepisy, normy i normatywy w zakresie opracowanego tematu.

Nazwy i kody CPV robót budowlanych

09331100-9 – Kolektory słoneczne do produkcji ciepła,

45321000-3 – Izolacja cieplna,

45330000-9 – Roboty instalacyjne wodno-kanalizacyjne i sanitarne,

45300000-0 – Roboty instalacyjne w budynkach,

45111200-0 – Roboty w zakresie przygotowania terenu pod budowę i roboty ziemne

45331000-6 – Instalowanie urządzeń grzewczych, wentylacyjnych i klimatyzacyjnych.

Zakres projektowanych prac wg obowiązującej Ustawy Prawo Budowlane art. 29 ust.2 pkt 16 w związku z art. 30 ustawy z 7.07.1994 Prawo budowlane/Dz. U. z 2013r., poz 1409/ nie wymaga zgłoszenia ani pozwolenia na budowę.

### 3. Przeznaczenie

Instalacja solarna będzie wspomagać przygotowanie ciepłej wody użytkowej w budynku mieszkalnym wielorodzinnym zamieszkałym przez 50-60 osób. Projektowana instalacja solarna pracować będzie wyłącznie na potrzeby przygotowania ciepłej wody użytkowej istniejącego budynku.

### 4. Rozwiązanie projektowe

#### 4.1. Układ kolektorów słonecznych:

##### Dobór kolektorów słonecznych

Liczba osób korzystających z instalacji CWU: 55

Jednostkowe zapotrzebowanie CWU: 30 l/osobę

Dobowe zapotrzebowanie CWU ogółem:  $V = 1650 \text{ l}$

Temperatura obliczeniowa CWU:  $t = 55^\circ\text{C}$

Temperatura zasilania CWU:  $t_z = 10^\circ\text{C}$

Przyjęte straty na obiegu CWU:  $r = 5\%$

Obliczeniowy średni uzysk z  $1 \text{ m}^2$  kolektora:  $Q_{kd} = 2,70 \text{ kWh/m}^2/\text{doba}$

Ciepło do przygotowania CWU ze stratami:  $Q_d = V * (t - t_z) * 4,19 / 3600 * 1,15$

$Q_d = 1650 * (55 - 10) * 4,19 / 3600 * 1,05 = 90,74 \text{ kWh/doba}$

Wymagana powierzchnia czynna kolektorów:  $F_{ob} = 90,74 / 2,7 = 33,59 \text{ m}^2$

Dla projektowanej instalacji słonecznej dobrano 5 kolektorów o sumarycznej powierzchni apertury  $F_k > F_{ob}$ :

$F_k = 14 \times 2,30 = 32,2 \text{ m}^2$



Dobrano kolektor płaski o parametrach:

- Sprawność optyczna kolektora słonecznego  $\eta_0$  odnosząca się do powierzchni apertury nie mniejsza niż 78%
- Powierzchnia apertury jednego kolektora nie mniejsza niż 2,26 m<sup>2</sup>
- Powierzchnia brutto jednego kolektora maksimum 2,59 m<sup>2</sup>
- Waga jednego kolektora maksimum 54 kg
- Temperatura stagnacji max. 197 °C
- Rodzaj wysokoselektywnej powłoki absorbera: np. Bluetec Eta+ lub równoważny
- Minimalna grubość szyby 3,2 mm
- Materiał płyty absorbera – aluminium
- Materiał rur kolektora - miedź
- Współczynnik strat liniowych ciepła  $a_1$  w odniesieniu do powierzchni apertury nie większy niż 3,86 [W/m<sup>2</sup>/K]
- Współczynnik strat nieliniowych ciepła  $a_2$  nie większy niż 0,0124 [W/m<sup>2</sup>/K<sup>2</sup>]
- Obudowa kolektora - wanna aluminiowa tłoczona, bezszwowa z jednego elementu
- Układ hydrauliczny kolektora słonecznego - meander
- Minimalna grubość wełny mineralnej w kolektorze - 50,00 mm,
- Moc kolektora przy natężeniu promieniowania 1000 W/m<sup>2</sup> i różnicy ( $T_m - T_a$ ) = 30K – min. 1500 W/m<sup>2</sup>

Zaprojektowana instalacja solarna zapewni minimum 50% zapotrzebowania na energię potrzebną do ogrzewania wody użytkowej obiektu. Symulację pracy instalacji wykonaną przy pomocy programu i przedstawiono w części obliczeniowej.

Kolektory słoneczne należy ukierunkować w stronę południa w miejscu najbardziej korzystnym z punktu widzenia operowania promieni słonecznych w skali roku, tj. miejsce niezacieniane, z ekspozycją zbieżną z kierunkiem padania promieni słonecznych i pochylić pod kątem 40°-50°(+/-5°) w stosunku do poziomu. Skierowanie kolektora w kierunku południowym (S) może być odchylone o kąt do 25° (w zakresie kąta SE-SW). Montaż kolektorów wykonać zgodnie z wytycznymi producenta.

#### 4.2. Zasobnik c.w.u.

##### Dobór pojemnościowego podgrzewacza CWU

Pojemność cieplna wody podgrzanej o  $\Delta T$  (85-10°C):  $Q_w = 87 \text{ kWh/dm}^3$

Wymagana pojemność podgrzewacza przy założeniu, że woda w podgrzewaczu będzie ogrzewana ciepłem z kolektorów do maksymalnej temperatury 85°C:

$$V_k = F_k \cdot Q_{kd} / Q_w = 32,2 \cdot 2,7 / 87 = 0,99 \text{ m}^3$$

Projektuje się dwa pionowe, podgrzewacze c.w.u. o pojemności 750 dm<sup>3</sup>, ocieplone pianką poliuretanową. Zabezpieczenie antykorozyjne zasobnika emalią oraz dodatkowo aktywną elektrodą tytanową.

Do podgrzewacza należy podłączyć zimną wodę z istniejącej instalacji, wyjście ciepłej wody do instalacji c.w.u., oraz cyrkulację, instalację solarną do projektowanego wymiennika ciepła. Przewody należy prowadzić możliwie najkrótszą drogą.

Maksymalne ciśnienie robocze zbiornika c.w.u 10 bar.

#### 4.3. Grupa pompowa

Dla potrzeb projektowanej instalacji solarnej dobrano grupę pompową, która wymuszać będzie przepływ nośnika ciepła w obiegu hydraulicznym kolektorów i wymienniku c.w.u. Grupa pompowa sterowana jest przez regulator solarny dedykowany dla tego typu układów.

Grupa pompowa powinna posiadać:

- pompę elektroniczną obiegu solarnego  $EEI \leq 0,27$ ,
- zawór bezpieczeństwa 6 bar,
- zawory zwrotne, zawory odcinające oraz termometry na pionach zasilania i powrotu,
- armaturę do napełniania
- manometr 0-6 bar,
- separator powietrza z odpowietrznikiem,

#### 4.4. Zabezpieczenia, przewody i armatura

Dobór naczyńia przeponowego dla obiegu płynu solarnego instalacji.



Pojemność obliczeniowa naczynia przeponowego:  **$V_c = 80 \text{ dm}^3$**

Do kompensacji rozszerzalności objętościowej nośnika ciepła w obiegu kolektorowym dobrano naczynie przeponowe do glikolu o pojemności nie mniejszej niż  $80 \text{ dm}^3$ , przeznaczone do słonecznych instalacji grzewczych, o dopuszczalnym ciśnieniu pracy nie mniejszym niż 8 bar oraz dopuszczalnej temperaturze pracy nie mniejszej niż  $+110^\circ\text{C}$ .

#### **Dobór naczynia przeponowego do podgrzewacza cwu.**

Wielkość naczynia przeponowego dla podgrzewacza dobrano przy założeniu, że woda w podgrzewaczu nie przekroczy temperatury  $85^\circ\text{C}$ . Dobrano naczynie przeponowe o pojemności nie mniejszej niż  $80 \text{ dm}^3$ , o dopuszczalnym ciśnieniu pracy nie mniejszym niż 10 bar oraz dopuszczalnej temperaturze pracy nie mniejszej niż  $+99^\circ\text{C}$ .

#### **Dobór orurowania**

Należy zastosować rury stalowe czarne oraz elastyczne orurowanie ze stali nierdzewnej z wykorzystaniem złączek systemowych oraz połączeń spawanych. Przewody obiegu glikolowego izolować otuliną kauczukową o grubości min. 13 mm i odpornej na temperaturę do  $+150^\circ\text{C}$ . Fragment przewodów prowadzonych na zewnątrz należy dodatkowo zabezpieczyć przed uszkodzeniami mechanicznymi i działaniem promieniowania ultrafioletowego

Wszystkie przewody instalacji wody ciepłej i cyrkulacji zaizolować zgodnie z obowiązującymi przepisami

#### **Dobór płynu solarnego (nośnika ciepła)**

Instalacja solarna wypełniona będzie wodnym roztworem glikolu propylenowego o temperaturze krystalizacji / krzepnięcia nie wyższej niż  $-35^\circ\text{C}$ . Mieszanina biodegradowalna powinna posiadać w swoim składzie zestaw inhibitorów gwarantujących właściwości przeciwkorozyjne. Płyn powinien posiadać atest higieniczny.

#### **Armatura instalacyjna**

Na wyjściu CWU należy zastosować pętlę mieszającą z zaworem termoregulacyjnym umożliwiającym dostosowanie temperatury wody dostarczanej do punktów poboru. Na dopływie zimnej wody zastosować zawory odcinające, zawór redukcyjny, zawór bezpieczeństwa o ciśnieniu otwarcia  $0,6 \text{ MPa}$ ., oraz zawór spustowy przy podgrzewaczu.

Układ obiegu płynu solarnego zabezpieczony będzie zaworem bezpieczeństwa o ciśnieniu otwarcia  $0,6 \text{ MPa}$  zabudowanym w grupie solarnej. Przed zaworem bezpieczeństwa nie wolno stosować żadnych zaworów odcinających przepływ czynnika.

### **5. Sprawdzenie instalacji**

Po zmontowaniu kompletnej instalacji należy wykonać jej płukanie i przeprowadzić próbę szczelności wszystkich wykonanych instalacji. zgodnie z obowiązującymi przepisami. Podczas próby wszystkie zawory bezpieczeństwa oraz naczynia przeponowe powinny być odcięte.

### **6. Montaż**

Montaż kolektorów wykonać zgodnie z wytycznymi producenta kolektorów. Do mocowania zastosować systemowe zestawy montażowe. Do montażu konstrukcji wsporczych należy używać systemowych kotew, kołków oraz wkrętów montażowych. Konstrukcja powinna być wykonana z materiałów niekorodujących z aluminium albo stali nierdzewnej.

Przewody instalacji solarnej wyprowadzić wolnym kanałem technologicznym lub wzdłuż ściany po zewnętrznej elewacji budynku. Wybrany wariant uzgodnić z właścicielem budynku.

Przewody z izolacją przebiegające w gruncie dodatkowo powinny zostać zabezpieczone przed wodą, wilgocią i gryzoniami, poprzez prowadzenie ich w rurach PVC w sposób uniemożliwiający uszkodzenia mechaniczne, zawilgocenie oraz tak, aby straty ciepła były jak najmniejsze.

Trasę przewodów solarnych wykonywać estetycznie. Prowadząc przewody należy układać je prostopadle i równolegle do konstrukcji wsporczej oraz unikać dziurawienia połaci dachowej.

### **7. Wytyczne ogólne dla właścicieli/użytkowników budynku:**

Zgodnie z RPO Województwa Lubelskiego do obowiązków właściciela/użytkownika budynku prywatnego należy wykonanie i sfinansowanie:

- prac przygotowawczych koniecznych do wykonania w związku z montażem instalacji solarnej np. doprowadzenia instalacji zimnej wody oraz instalacji elektrycznej z zabezpieczeniem i uziemieniem do pomieszczenia, w którym zostanie zamontowany zasobnik ciepłej wody i grupa pompowa.



- prac porządkowych (np. zapewnienie dojścia i możliwości montażu urządzeń solarnych)
- prac budowlanych niezbędnych do montażu instalacji solarnej (np. pogłębienia pomieszczeń, wykonania posadzek, cokołów pod zasobnik ciepłej, robót ziemnych, wykopów, konstrukcji wsporczych i fundamentów)
- pokrycie kosztów zakupu i montażu grzałki elektrycznej,
- pokrycie kosztów zakupu materiałów i podłączenia górnej węzownicy zasobnika z istniejącym źródłem ciepła,
- Obowiązkiem nałożonym na właściciela lub zarządcę budynku, wynikającym z ustawy Prawo Budowlane, jest użytkowanie budynku zgodnie z jego przeznaczeniem i wymaganiami ochrony środowiska oraz utrzymywanie go w należytym stanie technicznym i estetycznym, a także poddawanie, w czasie jego użytkowania, okresowym kontrolom, polegającym na sprawdzeniu stanu sprawności technicznej i wartości użytkowej całego budynku, estetyki budynku oraz jego otoczenia.
- Obowiązek zapewnienia wymaganego stanu technicznego instalacji (urządzeń) piorunochronnych w budynku, zgodnie z wymaganiami Polskiej Normy, obciąża właściciela lub zarządcę budynku. Kontrole w zakresie dotyczącym instalacji elektrycznych i piorunochronnych powinny być przeprowadzane okresowo:
  - co najmniej raz w roku, polegające na sprawdzeniu stanu technicznej sprawności instalacji narażonych na szkodliwe wpływy atmosferyczne lub niszczące działania czynników występujących podczas użytkowania budynku,
  - co najmniej raz na 5 lat, polegające na badaniu instalacji elektrycznych i piorunochronnych, w zakresie stanu sprawności połączeń, osprzętu, zabezpieczeń i środków ochrony przeciwporażeniowej, rezystancji izolacji przewodów oraz uziemień instalacji i aparatów.
  - do obowiązków właściciela lub zarządcy budynku, w zakresie zapewnienia wymaganego stanu technicznego instalacji elektrycznych, należy kontrola oprzewodowania, osprzętu, aparatury rozdzielczej i sterowniczej, urządzeń zabezpieczających oraz uziemienia, łączników instalacyjnych, gniazd wtyczkowych, bezpieczników topikowych, wyłączników nadprądowych, wyłączników ochronnych, różnicowoprądowych oraz odbiorników energii elektrycznej, stanowiących wyposażenie budynku

Kontrolę stanu technicznego instalacji elektrycznych i piorunochronnych powinny przeprowadzać osoby posiadające kwalifikacje wymagane przy wykonywaniu dozoru nad eksploatacją odpowiednich instalacji i urządzeń elektrycznych.

## 8. Wytyczne branży elektrycznej i AKPiA

### 8.1. Instalacja elektryczna

Sterownik solarny należy podłączyć do zabezpieczonego obwodu gniazda elektrycznego, które zgodnie z przepisami Prawa Budowlanego **wykona użytkownik budynku we własnym zakresie**.

Zaleca się aby urządzenia instalacji solarnej wymagające zasilania podłączone były do gniazda elektrycznego 230V objętego ochroną dodatkową przed dotykiem pośrednim zrealizowaną za pomocą samoczynnego wyłączenia zasilania z wykorzystaniem urządzeń ochronnych (wyłączników przeciwporażeniowych różnicowoprądowych).

W przypadku instalacji elektrycznej wykonanej w układzie TN-C dla której nie ma możliwości zastosowania wyłączników przeciwporażeniowych różnicowoprądowych zaleca się wykonanie nowego obwodu zasilania gniazda 230V w układzie TN-C-S i zabezpieczenie go wyłącznikiem przeciwprzepięciowym różnicowoprądowym.

Role zabezpieczenia przeciążeniowego winien stanowić wyłącznik nadprądowy typu np. S301 C16A.

Dostosowanie instalacji elektrycznej do w/w zaleceń leży po stronie Właściciela lub Zarządcy budynku.

#### 8.1.1 Instalacja połączeń wyrównawczych i uziemiających

Wykonanie instalacji solarnej na dachu budynku nie zwiększy w sposób zasadniczy zagrożenia spowodowanego wyładowaniami atmosferycznymi

Pomimo dokonania oceny ryzyka decyzję o konieczności wykonania instalacji odgromowej podejmuje Właściciel lub Zarządca budynku.

W celu przygotowania instalacji do obowiązujących przepisów należy w pomieszczeniu kotłowni (podgrzewacza ciepłej wody) wykonać główną szynę uziemiającą. Szyna ta winna mieć bezpośrednie połączenie np.. bednarką ZnFe 25x4mm do uziomu indywidualnego na zewnątrz budynku. Rezystancja uziemienia  $R < 10 \Omega$ .

Do tej szyny należy podłączyć wszystkie metalowe elementy - kocioł, podgrzewacz ciepłej wody, metalowe rury, itd. W tablicy głównej dokonać rozdziálu przewodu "PEN" na „PE” i „N”. Wspólną szynę połączyć z główną szyną uziemiającą przewodem LgY 10mm<sup>2</sup>



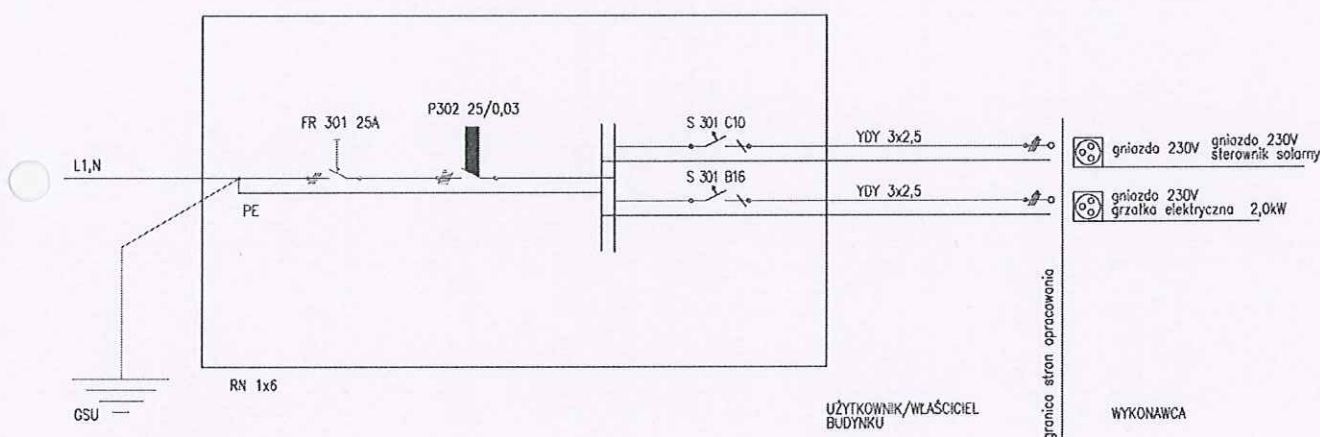
W przypadku istnienia w instalacji ochronnika przeciwprzepięciowego, można do niego podłączyć kolektory. W przeciwnym razie uziemienie instalacji wykonać za pomocą lokalnego uziemienia poprzez uziom indywidualny o wartości rezystancji uziemienia  $R < 10 \text{ Ohm}$ .

W przypadku braku ochrony przeciwprzepięciowej istniejącej instalacji elektrycznej zaleca się zastosowanie indywidualnych bloków przeciwprzepięciowych przyłączanych do gniazda elektrycznego stanowiącego miejsce zasilania urządzeń instalacji solarnej. Ochronne bloki przeciwprzepięciowe dostarcza Użytkownik budynku.

Całość robót związanych z dostosowaniem istniejącej instalacji elektrycznej zlecić uprawnionemu

Biorąc pod uwagę wartość budynku z urządzeniami i bezpieczeństwo ludzi w nim mieszkających należałoby rozważyć konieczność wykonania instalacji ochrony odgromowej. Dobrym momentem oceny ryzyka może być 5-cio letni przegląd instalacji elektrycznej,

### 8.1.2. Schemat instalacji elektrycznej umożliwiający prawidłowe podłączenie instalacji solarnej



## 8.2. AKPiA

### 8.2.1 Sterownik

Zaprojektowany regulator elektroniczny sterować będzie pracą układu solarnego we współpracy z dodatkowym źródłem ciepła. Sterownik powinien posiadać następujące funkcje:

- posiadać wyświetlacz ciekłokrystaliczny umożliwiający bieżącą kontrolę parametrów pracy układu,
- wyświetlanie wszystkich mierzonych temperatur mających wpływ na działanie regulatora (min 4 wejścia pomiarowe)
- zegar umożliwiający programowanie pracy alternatywnych źródeł pracy i działanie pompy cyrkulacyjnej, pozwalający na automatyczne uruchamianie urządzeń w wybranych przez użytkownika godzinach.
- licznik ciepła obliczający ilość ciepła uzyskanego z kolektora,
- tryb urlopowy nastawiany na okres przerw w normalnym użytkowaniu instalacji,
- sygnalizację stanów alarmowych
- port komunikacyjny umożliwiający łączność z innymi urządzeniami,
- ochronę zasobnika przed przegrzaniem oraz możliwością pojawienia się bakterii Legionella poprzez okresową automatyczną sterylizację,
- ochronę kolektora przed przegrzaniem i zamarzaniem,

## 9. Wytyczne branży konstrukcyjno-budowlanej

### 9.1. Opis rozwiązań projektowych

Montaż instalacji solarnych na dachach lub ścianach budynków powinien uwzględniać uwarunkowania konstrukcyjne. Sposób montażu tak należy dobrać aby nie powodował osłabienia konstrukcji budynku. Sposób montażu urządzeń zgodnie z wytycznymi producenta. Lokalizację zestawów solarnych uzgodnić z właścicielem budynku. Całość instalacji wykonać zgodnie z częścią rysunkową i opisową projektu. Prace montażowe wykonywać zgodnie z obowiązującymi przepisami BHP i przeciwpożarowymi.

Wszelkie przejścia instalacyjne przez połacie dachu należy wykonać jako szczelne zabezpieczone przed czynnikami zewnętrznymi, zabezpieczone dodatkowo systemowymi bitumicznymi taśmami dekarскими.



. Należy zastosować jeden ze wskazanych sposobów montażu. Dopuszcza się inne sposoby montażu kolektorów słonecznych do podłoża, zgodne ze sztuką budowlaną.

Sposoby przejść przez dachy:

- wolny kanał technologiczny,
- dach z blacho-dachówki – stosować przejścia pod gąsiorem w kalenicy lub kominkami systemowymi wentylacyjnymi,
- dach z dachówki cementowej, ceramicznej, – stosować przejścia pod gąsiorem w kalenicy lub poprzez dachówki wentylacyjne.

Należy zastosować jeden ze wskazanych sposobów montażu. Dopuszcza się inne sposoby montażu kolektorów słonecznych do podłoża, zgodne ze sztuką budowlaną.

Sposoby montażu kolektorów solarnych do podłoża:

- dach – podłoże betonowe: konstrukcja pod kolektory solarne kotwiona za pomocą śrub do betonu,
- dach – podłoże drewniane: konstrukcja pod kolektory solarne kotwiona za pomocą śrub do drewna lub śrubami przy otworach przelotowych,
- dach – podłoże z dachówki cementowej, ceramicznej: konstrukcja pod kolektory solarne mocowana za pomocą uchwyty hakowych pod dachówkę i kotwionych wkrętami do krokwi,
- ściana – konstrukcja pod kolektory solarne kotwiona w zależności od podłoża, np. kołkami do gazobetonu, cegły, itp.
- grunt – konstrukcja pod kolektory solarne kotwiona za pomocą śrub do betonu do płyt obciążnikowych układanych na podsypce żwirowej lub do stóp betonowych.

Przewiduje się montaż projektowanych kolektorów słonecznych poprzez systemowe uchwyty oraz konstrukcje które służą do montażu kolektorów na wybranej powierzchni. Umożliwiają m.in. montaż kolektorów na dachach o dowolnym nachyleniu i materiale pokrycia dachowego, na ścianach budynków, tarasach oraz na gruncie. Wybór rodzaju mocowania zależy od pochylenia względem płaszczyzny, na której montowane są kolektory.

Uchwyty oraz konstrukcje uniwersalne projektuje się jako wykonane z materiałów niekorodujących, tj. z profili aluminiowych oraz haków ze stali ocynkowanej, lakierowanej proszkowo, a w przypadku konstrukcji stóp wsporczych ze stali nierdzewnej. Elementy połączeniowe (śruby, nakrętki, itp.) wykonane będą ze stali nierdzewnej.

## 10. Uwagi końcowe

- Wykonawca powinien zamontować zestawy solarne w oparciu o kolektory słoneczne płaskie o parametrach eksploatacyjnych udokumentowanych badaniami wykonanymi przez niezależne od producenta instytucje badawcze. Zastosowane kolektory słoneczne mają spełniać wymogi normy PN EN 12975
- Wszystkie kolektory powinny pochodzić od jednego producenta.
- Wszystkie parametry muszą być potwierdzone sprawozdaniem z badań wydanym przez niezależną jednostkę badawczą w zakresie normy PN EN 12975 oraz posiadać certyfikat Solar Keymark lub równoważny."
- Użyte w dokumentacji projektowej znaki towarowe materiałów i urządzeń należy traktować jako rozwiązania techniczne umożliwiające realizację pozostałych elementów obiektu. Mogą one być zastąpione innymi rozwiązaniami technicznymi, materiałami i urządzeniami o równoważnych lub lepszych parametrach pod warunkiem dokonania i przedstawienia Zamawiającemu ponownych obliczeń technicznych potwierdzających możliwość takiej zamiany oraz dostosowania pozostałych elementów obiektu związanych z zastosowanymi zamiennikami bez utraty przewidzianego standardu obiektu i jakości robót.

Projektował : mgr inż. Jarosław Jung  
upr bud. LUB/0177/PWOS/05

mgr inż. Jarosław Jung  
Upr. bud. LUB/0177/PWOS/05  
do projektowania i nadzoru nad robotami budowlanymi  
bez ograniczeń w specjalności instalacyjnej w zakresie  
sieci, instalacji i urządzeń cieplnych, wentylacyjnych,  
gazowych, wodociągowych i kanalizacyjnych



## - Bilans energetyczny symulacji -

**Projekt:****Lokalizacja:****Kolektor:**32,20 m<sub>c</sub> (14 Szt.)**Kolektor****Charakterystyka:**c<sub>0</sub> = 0,818 c<sub>1</sub> = 3,677 W/(m<sub>c</sub>K) c<sub>2</sub> = 0,0120 W/(m<sub>c</sub>K)**Pochyłość:**

40,0°

Azymut: 0,0°

**Typ instalacji:****Dwa zasobniki solarne wody użytkowej****Zasobnik 1:**

750 litr

Temperatura :

max. 85°C / min. 50°C

**Zasobnik 2:**

750 litr (Zasobnik solarny wstępny)

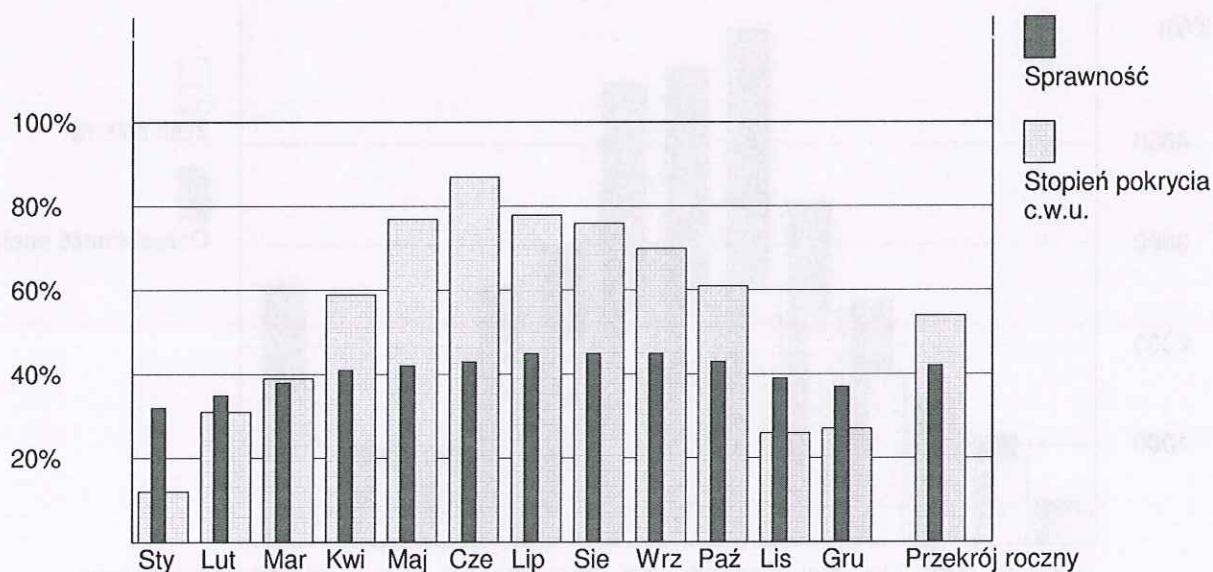
max. 75°C

**Zapotrzeb. ciepła:**

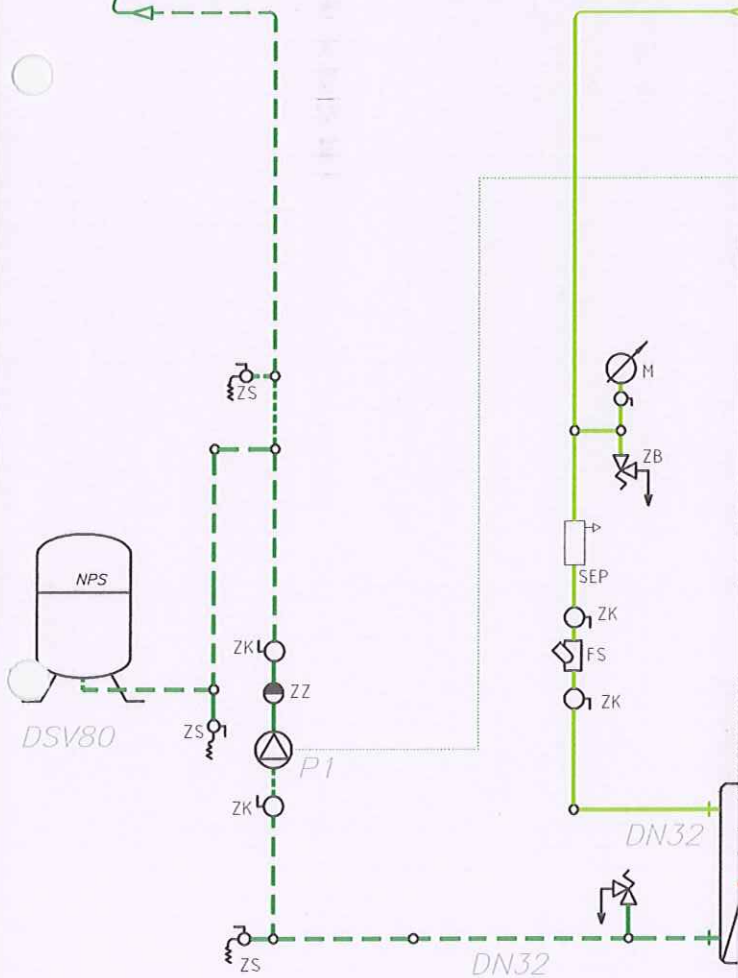
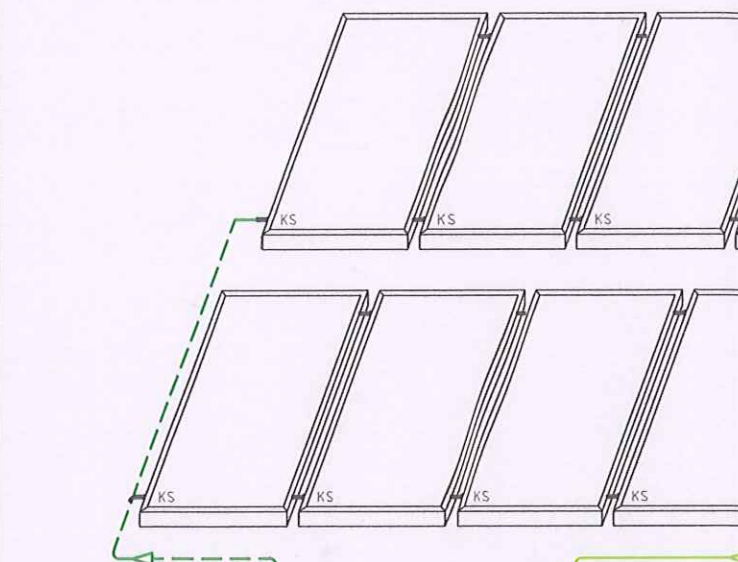
95,66 kWh/dzień =

1750 Litrów/dzień z 8°C na 55°C

Miesiąc	Zysk solarny [kWh]	Napromieniowanie [kWh]	Energia konwen. [kWh]	Stopień Pokrycia [%]	Sprawność [%]
Styczeń:	343	1072	2633	12	32
Luty:	864	2445	1934	31	35
Marzec:	1157	3084	1842	39	38
Kwiecień:	1713	4202	1214	59	41
Maj:	2341	5511	712	77	42
Czerwiec:	2581	6009	382	87	43
Lipiec:	2392	5334	665	78	45
Sierpień:	2305	5118	733	76	45
Wrzesień:	2048	4585	889	70	45
Październik:	1828	4279	1183	61	43
Listopad:	754	1912	2136	26	39
Grudzień:	783	2128	2109	27	37
Suma:	19108	45677	16431	54	42

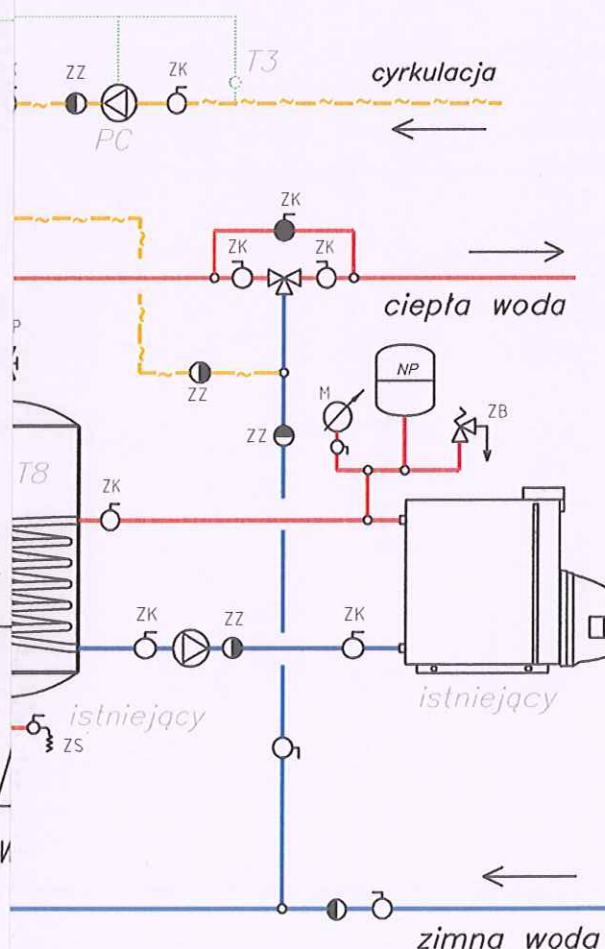
Przeciętny roczny zysk kolektora: **593 kWh/m<sub>c</sub>**





# OZNACZENIA PRZEWODÓW:

- Zasilanie wymiennika z instalacji solarnej
- Powrót z wymiennika na kolektory instalacji solarnej
- Instalacja wody zimnej
- Instalacja ciepłej wody użytkowej na obiekt
- Instalacja cyrkulacji ciepłej wody
- instalacje elektryczne 230V oraz automatyki sterującej



...cji mogą zmieniać swoją lokalizację (w tym kolejność montażu)  
...nione od istniejącej instalacji beneficjenta.

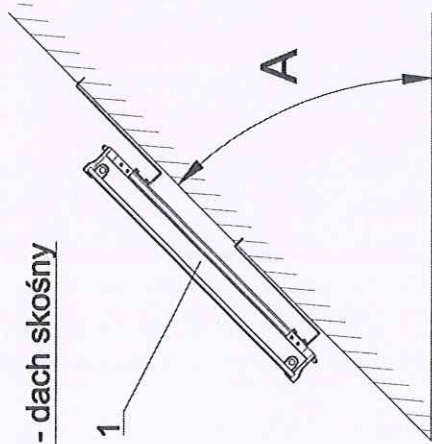
1-002 Panieńszczyzna, ul. Chmielowa 3

...gminie Jastków" - Instalacja kolektorów słonecznych na potrzeby  
...łej wody użytkowej

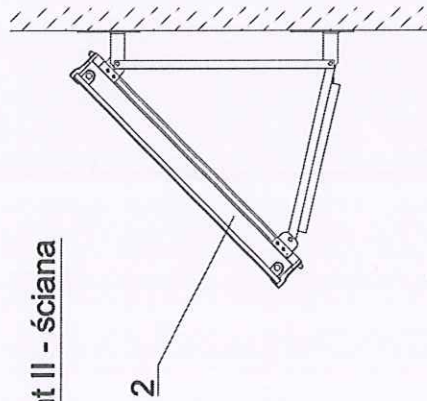
	Nr uprawnień	Data	Podpis
Jung	LUB/0177/PWOS/05	lipiec.2017	
...alacji kolektorów słonecznych ...0 dla wspólnoty mieszkaniowej			Nr rys. 1



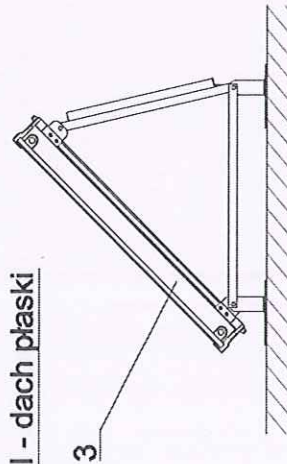
Wariant I - dach skośny



Wariant II - ściana

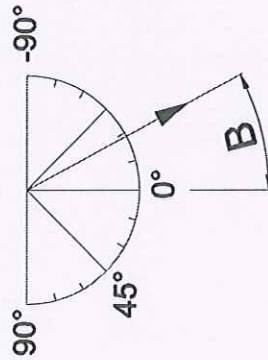


Wariant III - dach płaski



Uwagi:

- kąt nachylenia do poziomu A powinien być zawarty w zakresie od  $30^\circ$  do  $45^\circ$
- odchylenie od kierunku południowego B powinno być zawarte w zakresie od  $-45^\circ$  do  $45^\circ$



Legenda:

1. Bateria kolektorów na mocowaniach do dachów skośnych
2. Bateria kolektorów na mocowaniach do ścian
3. Bateria kolektorów na mocowaniach do dachów płaskich

Inwestor	Gmina Jastków 21-002 Panieńszczyzna, ul. Chmielowa 3			
Temat	„EKO-ENERGIA w gminie Jastków” - Instalacja kolektorów słonecznych na potrzeby przygotowania ciepłej wody użytkowej			
Projektant	Imię i nazwisko mgr inż. Jarosław Jung	Nr uprawnień LUB/0177/PWOS/05	Data lipiec.2017	Podpis
Rysunek	Schemat montażu kolektorów słonecznych			Nr rys. 2



# Lista Beneficjentów objętych opracowaniem

Lp	nr umowy	Obręb	Liczba kolektorów
1	1062.	14 Panieńszczyzna	14